

## **Результаты ВПР по географии в 7 классах ОУ Кировского района Санкт-Петербурга (16.04.2019)**

### **Оглавление**

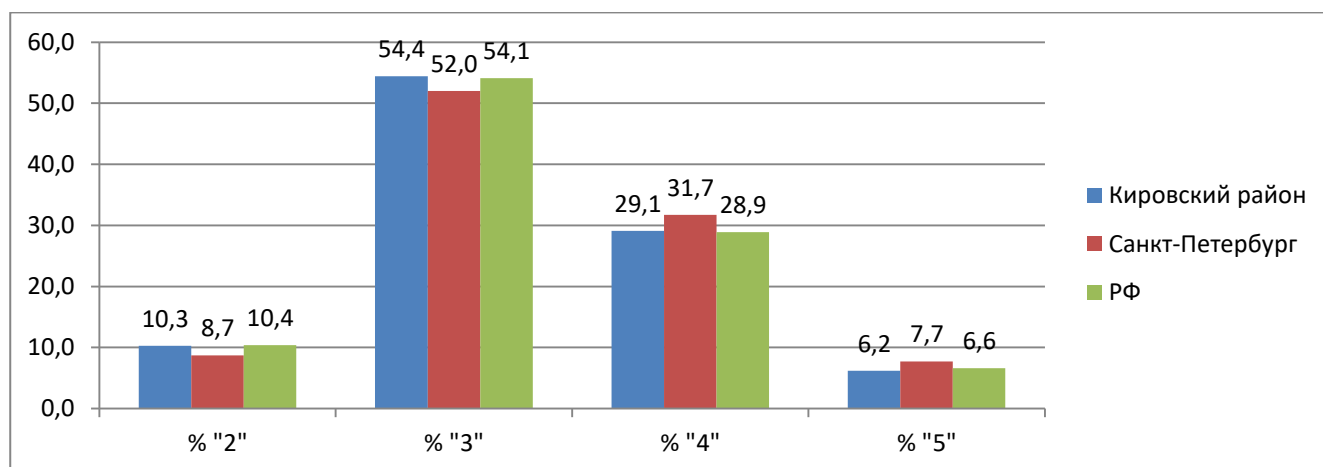
<b>Результаты ВПР по географии в 7 классах ОУ Кировского района Санкт-Петербурга (16.04.2019)</b>	<b>1</b>
<b>Статистика по отметкам (%)</b>	<b>2</b>
<b>Распределение первичных баллов</b>	<b>5</b>
<b>Выполнения заданий</b>	<b>7</b>
<b>Достижение планируемых результатов ФГОС ООО</b>	<b>10</b>

Во всероссийской проверочной работе по географии для 7 классов приняли участие 23 ОУ Кировского района, всего 1034 учащихся.

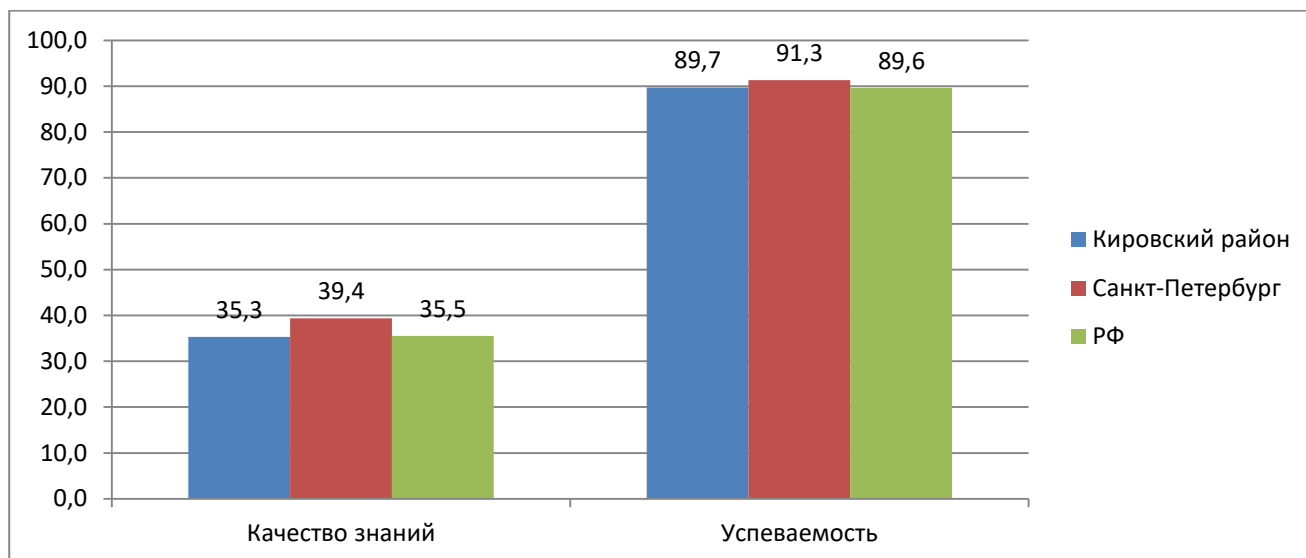
### Статистика по отметкам (%)

	Наименование ОУ	Кол-во уч-ков	«2»	«3»	«4»	«5»	Кач-во знаний	Успеваемость
1	ГБОУ школа-интернат №2	20	90	10	0	0	0,0	10,0
2	ГБОУ СОШ №221	24	4.2	54.2	33.3	8.3	41,6	95,8
3	ГБОУ лицей №244	72	8.3	59.7	25	6.9	31,9	91,7
4	ГБОУ Гимназия №248	58	6.9	43.1	44.8	5.2	50,0	93,1
5	ГБОУ СОШ №249	70	10	55.7	22.9	11.4	34,3	90,0
6	ГБОУ СОШ №250	47	12.8	78.7	4.3	4.3	8,6	87,2
7	ГБОУ СОШ №254	62	6.5	56.5	30.6	6.5	37,1	93,5
8	ГБОУ гимназия №261	112	2.7	42	42.9	12.5	55,4	97,3
9	ГБОУ СОШ №264	23	0	39.1	43.5	17.4	60,9	100,0
10	ГБОУ СОШ №269	21	38.1	57.1	4.8	0	4,8	61,9
11	ГБОУ СОШ №282	44	20.5	68.2	9.1	2.3	11,4	79,5
12	ГБОУ СОШ №283	50	0	44	54	2	56,0	100,0
13	ГБОУ СОШ №377	70	20	72.9	7.1	0	7,1	80,0
14	ГБОУ СОШ №381	37	0	18.9	43.2	37.8	81,0	100,0
15	ГБОУ СОШ №386	46	17.4	69.6	10.9	2.2	13,1	82,6
16	ГБОУ лицей №387	27	14.8	70.4	14.8	0	14,8	85,2
17	ГБОУ лицей №389	37	2.7	54.1	43.2	0	43,2	97,3
18	ГБОУ СОШ №501	52	0	61.5	30.8	7.7	38,5	100,0
19	ГБОУ СОШ № 503	50	12	70	18	0	18,0	88,0
20	ГБОУ СОШ №506	40	0	50	50	0	50,0	100,0
21	ГБОУ СОШ №539	42	14.3	31	52.4	2.4	54,8	85,7
22	ГБОУ СОШ №608	25	0	64	36	0	36,0	100,0
23	ЧОУ "Школа разговорных языков"	5	40	60	0	0	0,0	60,0
	<b>Кировский район</b>	<b>1034</b>	<b>10.3</b>	<b>54.4</b>	<b>29.1</b>	<b>6.2</b>	<b>35,3</b>	<b>89,7</b>
	Санкт-Петербург	18950	8.7	52	31.7	7.7	39,4	91,3
	РФ	516887	10.4	54.1	28.9	6.6	35,5	89,6

### Статистика по отметкам



### Качество знаний. Успеваемость



### Распределение отметок по вариантам

Вариант/Отметка	2	3	4	5	Кол-во уч.
1		1			1
7	46	289	158	22	515
8	61	272	143	42	518
<b>Комплект</b>	107	562	301	64	1034

### Соответствие отметок за выполненную работу и отметок по журналу

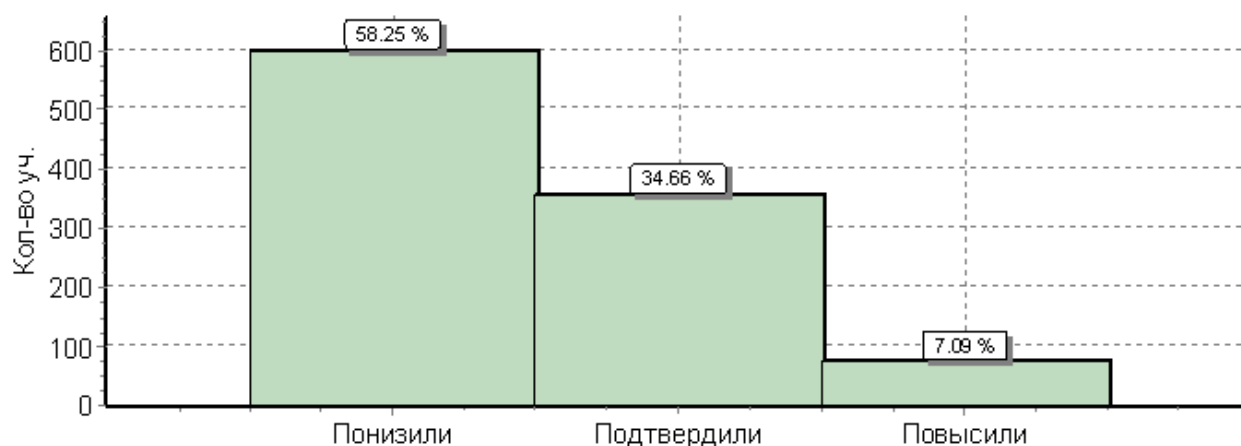
Показатель	Кол-во уч.	%
Понизили (Отм. * < Отм. по журналу)	600	58
Подтвердили (Отм. = Отм. по журналу)	357	35
Повысили (Отм. > Отм. по журналу)	73	7
<b>Всего*:</b>	<b>1030</b>	<b>100</b>

\*В гистограмме приведены данные только по тем участникам, для которых введены отметки

"Отм." - отметка за выполненную работу

"Отм. по журналу" - отметка участника за предыдущую четверть/триместр

## Гистограмма соответствия отметок за выполненную работу и отметок по журналу



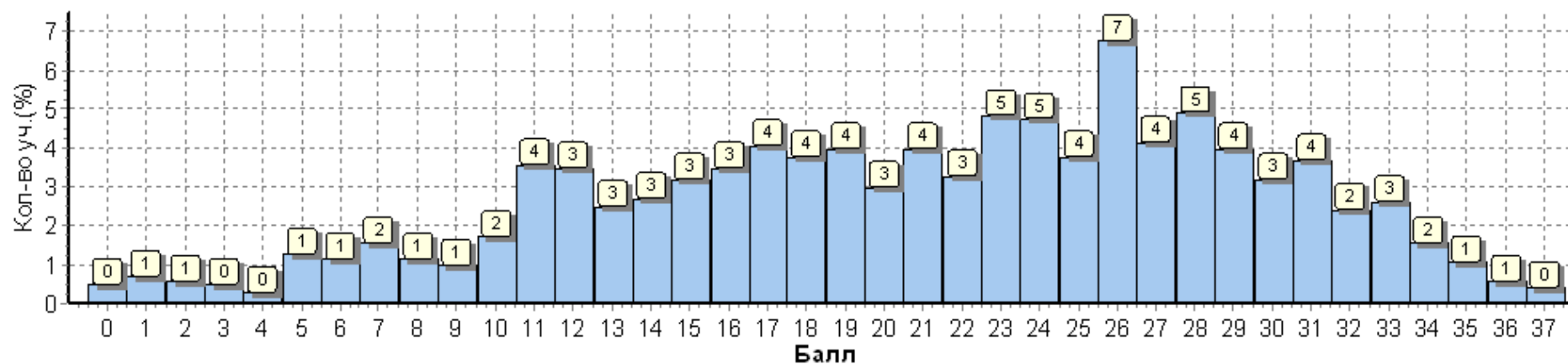
### Причины несоответствия результатов ВПР и оценок за 3 учебную четверть (причины снижения качества знаний по результатам ВПР)

1. Несоответствие заданий в УМК по предметам типам заданий в ВПР.
2. Особенности формулировки (отдельные учащиеся, не поняли задание и, как следствие, выполнили его неверно).
3. Низкий уровень сформированности навыков самоконтроля, включая навыки внимательного прочтения текста задания, предварительной оценки правильности полученного ответа и его проверки.
4. Пропуски уроков по состоянию здоровья отдельными учащимися в течение четверти и, как следствие, недостаточное усвоение материала необходимого для успешного выполнения ВПР.
5. Индивидуальные особенности учащихся (в том числе эмоциональное состояние во время выполнения работы, медлительность и т.п.).
6. Низкая мотивация отдельных учащихся к обучению, нежелание учиться.
7. Недостатки в индивидуальной работе учителя-предметника с учащимися.
8. Недостаточная работа с сильными детьми, отсутствие индивидуального подхода.

## Распределение первичных баллов

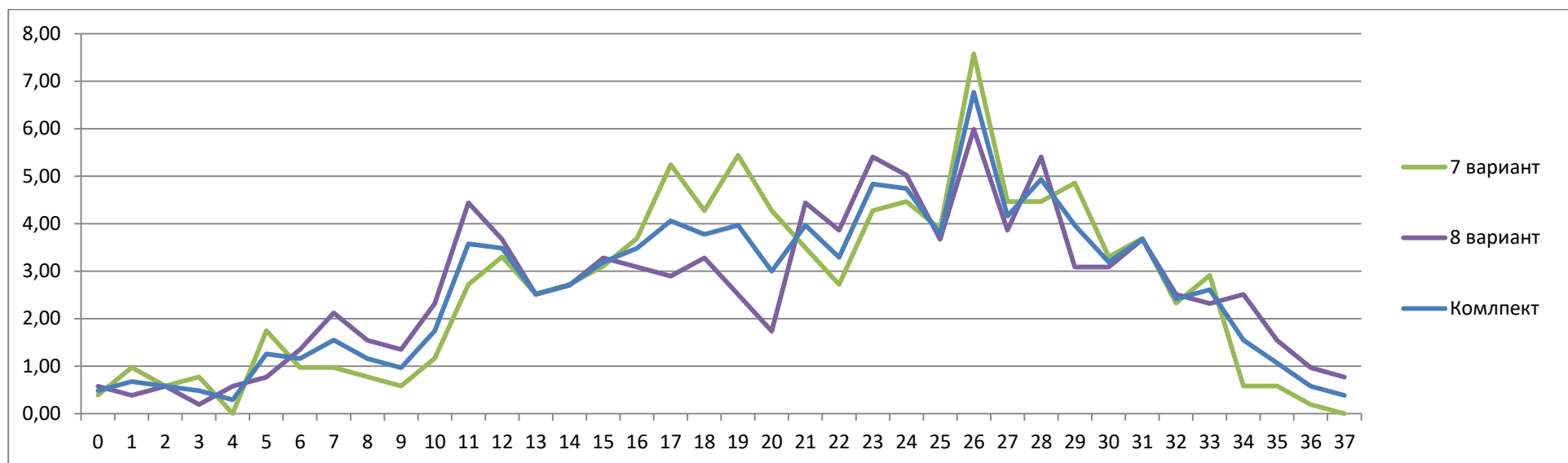
Максимальный первичный балл: 37

Общая гистограмма первичных баллов



Распределение первичных баллов по вариантам

Вариант	0	1	2	3	4	5	6	7	8	9	10	11	12	13	14	15	16	17	18	19	20	21	22	23	24	25	26	27	28	29	30	31	32	33	34	35	36	37	Кол-во уч.
1																1																							1
7	2	5	3	4		9	5	5	4	3	6	14	17	13	14	16	19	27	22	28	22	18	14	22	23	20	39	23	23	25	17	19	12	15	3	3	1		515
8	3	2	3	1	3	4	7	11	8	7	12	23	19	13	14	17	16	15	17	13	9	23	20	28	26	19	31	20	28	16	16	19	13	12	13	8	5	4	518
Комплект	5	7	6	5	3	13	12	16	12	10	18	37	36	26	28	33	36	42	39	41	31	41	34	50	49	39	70	43	51	41	33	38	25	27	16	11	6	4	1034



*Таблица перевода баллов в отметки по пятибалльной шкале*

Отметка по пятибалльной шкале	«2»	«3»	«4»	«5»
Первичные баллы	0–10	11–25	26–32	33–37

# Выполнение заданий

Средний процент выполнения заданий по ОУ в % от числа участников

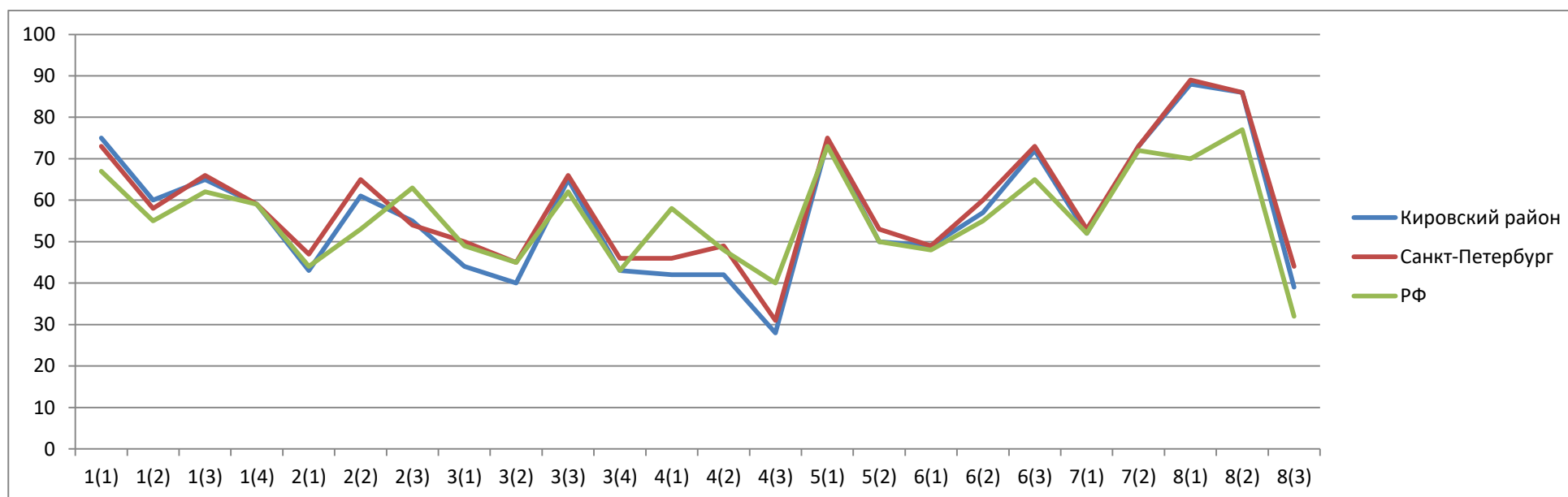
	Наименование ОУ	Кол-во уч.		1(1)	1(2)	1(3)	1(4)	2(1)	2(2)	2(3)	3(1)	3(2)	3(3)	3(4)	4(1)	4(2)	4(3)	5(1)	5(2)	6(1)	6(2)	6(3)	7(1)	7(2)	8(1)	8(2)	8(3)
			Макс балл	2	2	1	1	2	2	2	1	1	2	2	1	2	1	2	3	1	1	1	1	1	2	1	2
1.	ГБОУ школа-интернат №2	20		32	5	15	5	10	2	0	0	20	15	2	0	10	5	20	15	10	0	20	25	30	28	35	0
2.	ГБОУ СОШ №221	24		73	73	79	58	58	50	73	67	42	56	40	50	46	29	73	46	38	71	58	46	58	94	92	40
3.	ГБОУ лицей №244	72		85	58	62	42	26	56	52	47	47	69	40	42	59	11	85	48	42	57	81	53	72	92	94	35
4.	ГБОУ Гимназия №248	58		78	57	81	83	37	79	59	50	52	84	63	53	53	36	73	64	29	62	79	21	86	93	83	47
5.	ГБОУ СОШ №249	70		73	64	67	67	47	55	59	36	46	67	42	37	46	27	78	39	49	60	79	37	80	85	87	40
6.	ГБОУ СОШ №250	47		48	26	45	57	26	32	62	32	19	21	20	28	21	19	39	22	19	34	38	47	55	74	66	24
7.	ГБОУ СОШ №254	62		73	50	61	55	39	53	51	34	40	78	64	32	31	29	69	70	40	47	73	55	77	94	89	38
8.	ГБОУ гимназия №261	112		79	67	84	65	72	72	58	53	51	75	61	51	43	41	81	58	70	66	84	59	82	96	92	56
9.	ГБОУ СОШ №264	23		96	78	87	43	52	70	87	43	43	70	65	74	76	74	87	65	57	78	78	39	87	96	91	83
10.	ГБОУ СОШ №269	21		50	5	43	29	19	17	12	29	62	33	14	29	33	24	74	14	57	19	48	62	86	74	90	5
11.	ГБОУ СОШ №282	44		77	52	59	55	31	65	48	23	25	50	23	36	34	23	66	52	32	55	75	32	70	93	80	16
12.	ГБОУ СОШ №283	50		79	82	88	72	73	82	82	70	14	69	53	62	34	40	93	48	56	70	90	60	76	97	82	52
13.	ГБОУ СОШ №377	70		67	56	30	44	19	56	21	30	11	51	14	40	30	27	73	29	26	43	63	37	67	91	89	39
14.	ГБОУ СОШ №381	37		99	92	92	95	65	89	73	81	78	93	93	78	85	54	76	53	89	89	95	78	100	89	95	61
15.	ГБОУ СОШ №386	46		70	45	41	52	20	59	71	35	15	48	24	28	27	13	60	47	50	43	67	59	61	72	85	23
16.	ГБОУ лицей №387	27		72	72	52	37	22	52	52	44	48	61	15	41	41	19	72	59	30	48	78	41	67	78	93	37
17.	ГБОУ лицей №389	37		85	72	81	49	57	69	32	49	97	86	27	41	65	27	76	41	100	59	59	95	68	92	89	41
18.	ГБОУ СОШ №501	52		71	79	73	85	51	72	65	65	33	72	62	37	26	19	84	69	35	79	81	60	88	93	88	41
19.	ГБОУ СОШ № 503	50		62	61	52	54	27	57	54	40	24	62	32	46	44	24	67	52	50	50	66	52	46	80	90	20
20.	ГБОУ СОШ №506	40		86	56	78	68	41	62	61	35	52	82	65	10	40	8	85	63	72	60	90	62	80	98	100	44
21.	ГБОУ СОШ №539	42		68	73	64	50	56	62	63	50	40	62	32	43	50	36	82	72	60	57	60	62	60	87	86	64
22.	ГБОУ СОШ №608	25		94	54	88	80	64	84	54	48	52	62	38	64	44	40	66	25	88	72	52	88	64	90	56	10
23.	ЧОУ "Школа разговорных языков"	5		90	10	40	40	0	10	50	0	40	40	50	60	20	20	50	7	20	20	0	20	80	80	100	40
				1(1)	1(2)	1(3)	1(4)	2(1)	2(2)	2(3)	3(1)	3(2)	3(3)	3(4)	4(1)	4(2)	4(3)	5(1)	5(2)	6(1)	6(2)	6(3)	7(1)	7(2)	8(1)	8(2)	8(3)
	Кировский район	1034		75	60	65	59	43	61	55	44	40	65	43	42	42	28	74	50	49	57	72	52	73	88	86	39
	Санкт-Петербург	18950		73	58	66	59	47	65	54	50	45	66	46	46	49	31	75	53	49	60	73	53	73	89	86	44
	РФ	516887		67	55	62	59	44	53	63	49	45	62	43	58	48	40	73	50	48	55	65	52	72	70	77	32

Н/П - при заполнении формы с результатами в данной ОО указано, что некоторые задания не оценивались, поскольку относятся к непройденной теме.

По заданиям №№ 1(3), 2(1), 2(2), 3(1), 3(2), 3(3), 3(4), 4(1), 4(2), 4(3), 5(1), 5(2), 6(2), 6(3), 7(1), 8(1), 8(3) средний процент выполнения задания в районе от 1-го до 7-ми % ниже, чем аналогичный по городу.

По заданиям №№ 2(1), 2(3), 3(1), 3(2), 4(1), 4(2), 4(3) на уровне района были продемонстрированы средние результаты ниже, чем аналогичные по РФ.

Средний процент выполнения заданий

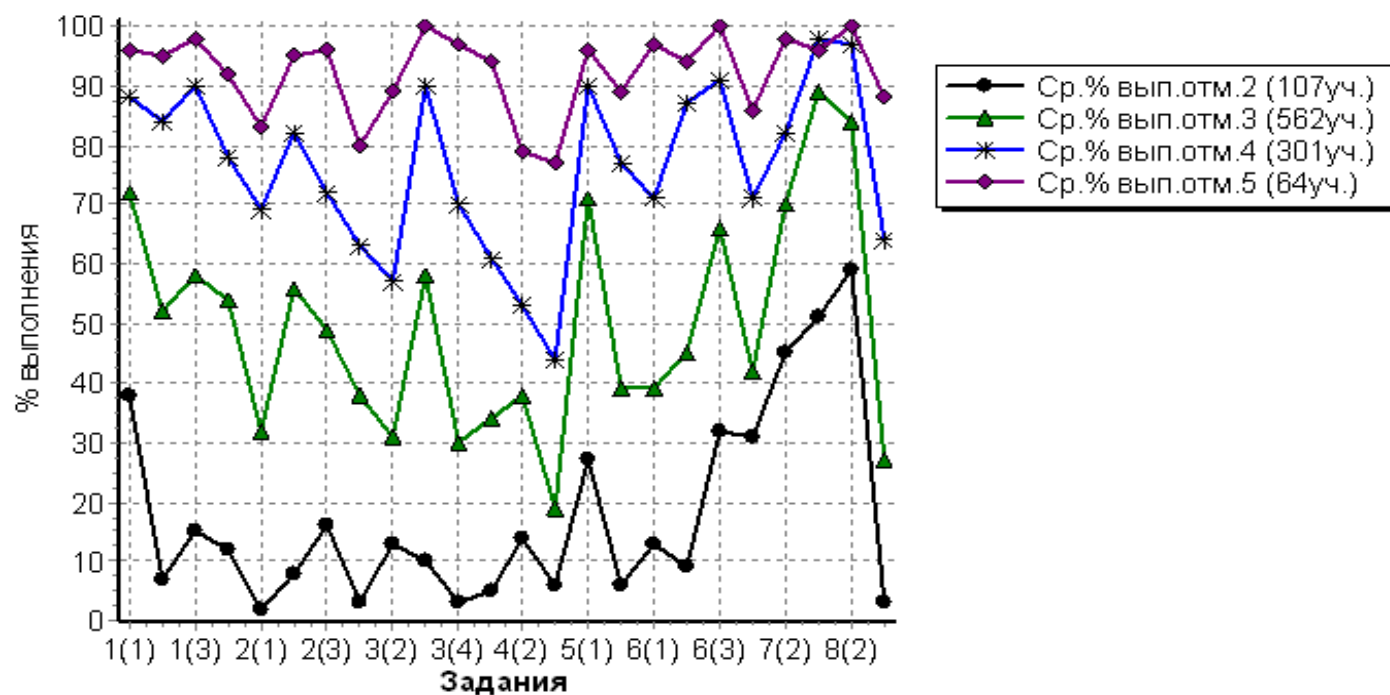




# Выполнение заданий группами учащихся по уровню подготовки

(в % от числа участников)

Наименование ОУ	Кол-во уч.		1(1)	1(2)	1(3)	1(4)	2(1)	2(2)	2(3)	3(1)	3(2)	3(3)	3(4)	4(1)	4(2)	4(3)	5(1)	5(2)	6(1)	6(2)	6(3)	7(1)	7(2)	8(1)	8(2)	8(3)
		Макс балл	2	2	1	1	2	2	2	1	1	2	2	1	2	1	2	3	1	1	1	1	1	2	1	2
Ср.% вып. уч. гр.баллов 2	107		38	7	15	12	2	8	16	3	13	10	3	5	14	6	27	6	13	9	32	31	45	51	59	3
Ср.% вып. уч. гр.баллов 3	562		72	52	58	54	32	56	49	38	31	58	30	34	38	19	71	39	39	45	66	42	70	89	84	27
Ср.% вып. уч. гр.баллов 4	301		88	84	90	78	69	82	72	63	57	90	70	61	53	44	90	77	71	87	91	71	82	98	97	64
Ср.% вып. уч. гр.баллов 5	64		96	95	98	92	83	95	96	80	89	100	97	94	79	77	96	89	97	94	100	86	98	96	100	88
Кировский район	1034		75	60	65	59	43	61	55	44	40	65	43	42	42	28	74	50	49	57	72	52	73	88	86	39
Санкт-Петербург	18950		73	58	66	59	47	65	54	50	45	66	46	46	49	31	75	53	49	60	73	53	73	89	86	44
РФ	516887		67	55	62	59	44	53	63	49	45	62	43	58	48	40	73	50	48	55	65	52	72	70	77	32



## Достижение планируемых результатов ФГОС ООО

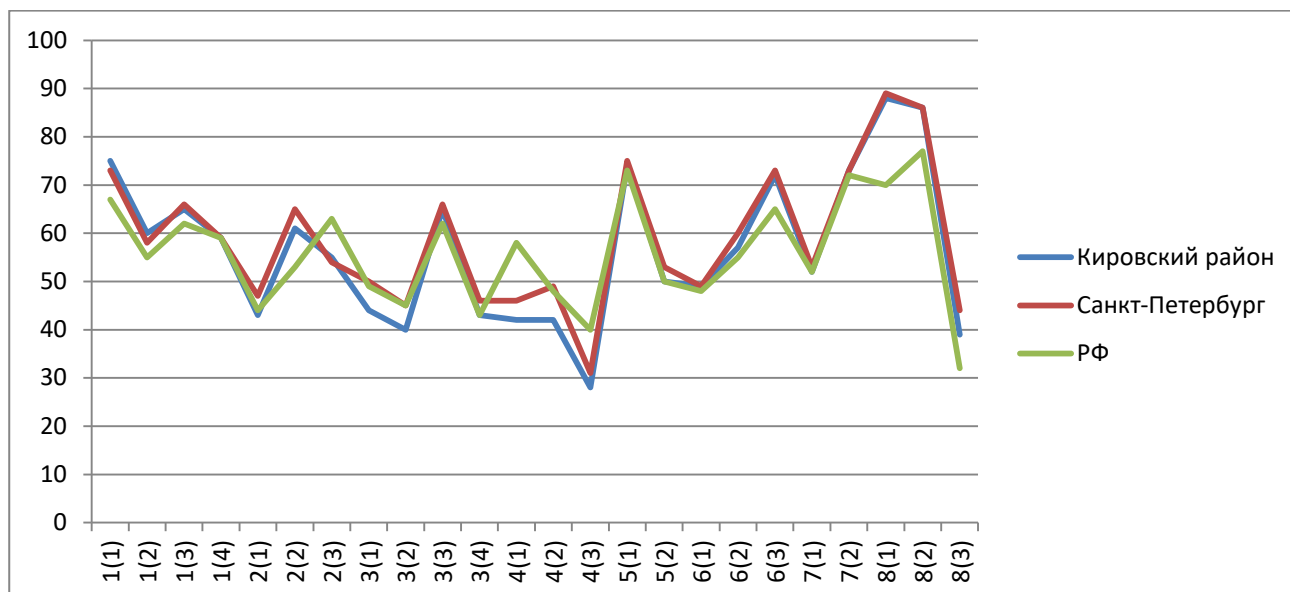
### Достижение планируемых результатов в соответствии с ФГОС ООО

№	Блоки ПООП выпускник научится / получит возможность научиться или проверяемые требования (умения) в соответствии с ФГОС	Макс балл	Средний % <sup>1</sup> выполнения		
			Кир. р-н	СПб	По России
			1034 уч.	18950 уч.	516887 уч.
1(1)	Освоение Земли человеком. Мировой океан и его части. Географическое положение и природа материков Земли. Умения определять понятия, создавать обобщения, устанавливать аналогии.	2	75	73	67
1(2)	Умения устанавливать причинно-следственные связи, строить логическое рассуждение. Смысловое чтение. Представления об основных этапах географического освоения Земли, открытиях великих путешественников и землепроходцев, исследованиях материков Земли.	2	60	58	55
1(3)	Первичные компетенции использования территориального подхода как основы географического мышления, владение понятийным аппаратом географии.	1	65	66	62
1(4)	Умения ориентироваться в источниках географической информации, выявлять взаимодополняющую географическую информацию. Умения различать изученные географические объекты, описывать по карте положение и взаиморасположение географических объектов.	1	59	59	59
2(1)	Литосфера и рельеф Земли. Географическое положение и природа материков Земли Умения создавать, применять и преобразовывать знаки и символы, модели и схемы для решения учебных задач.	2	43	47	44
2(2)	Умения: ориентироваться в источниках географической информации; определять и сравнивать качественные и количественные показатели, характеризующие географические объекты, их положение в пространстве. Умения использовать источники географической информации для решения различных задач: выявление географических зависимостей и закономерностей; расчет количественных показателей, характеризующих географические объекты; сопоставление географической информации.	2	61	65	53
2(3)	Умения различать изученные географические объекты, сравнивать географические объекты на основе известных характерных свойств. Способность использовать знания о географических законах и закономерностях.	2	55	54	63
3(1)	Атмосфера и климаты Земли. Географическая оболочка. Географическое положение и природа материков Земли. Умения определять понятия, создавать обобщения, устанавливать аналогии, классифицировать.	1	44	50	49
3(2)	Умения устанавливать причинно-следственные связи, строить логическое рассуждение. Умения ориентироваться в источниках географической информации: находить и извлекать необходимую информацию; определять и сравнивать качественные и количественные показатели, характеризующие географические объекты, процессы и явления, их положение в пространстве; выявлять взаимодополняющую географическую информацию, представленную в одном или нескольких источниках.	1	40	45	45
3(3)	Умение использовать источники географической информации для решения различных задач.	2	65	66	62
3(4)	Умения: различать изученные географические объекты, процессы и явления; сравнивать географические объекты, процессы и явления на основе известных характерных свойств. Способность использовать знания о географических законах и закономерностях.	2	43	46	43
4(1)	Главные закономерности природы Земли. Умения устанавливать причинно-следственные связи, строить логическое рассуждение, умозаключение и делать выводы. Умения создавать, применять и преобразовывать модели и схемы для решения учебных задач.	1	42	46	58

4(2)	Умения ориентироваться в источниках географической информации: находить и извлекать необходимую информацию; определять и сравнивать показатели, характеризующие географические объекты, процессы и явления, их положение в пространстве. Умение использовать источники географической информации для решения различных	2	42	49	48
4(3)	Умение различать изученные географические объекты, процессы и явления на основе известных характерных свойств. Способность использовать знания о географических законах и закономерностях, о взаимосвязях между изученными географическими объектами, процессами и явлениями для объяснения их свойств, условий протекания и различий. Умение различать географические процессы и явления, определяющие особенности природы материков и океанов.	1	28	31	40
5(1)	Географическое положение и природа материков Земли. Умения определять понятия, создавать обобщения, устанавливать аналогии, классифицировать. Умения устанавливать причинно-следственные связи, строить логическое рассуждение.	2	74	75	73
5(2)	Умения: различать изученные географические объекты, процессы и явления; сравнивать географические объекты, процессы и явления на основе известных характерных свойств и проводить их простейшую классификацию. Умение различать географические процессы и явления, определяющие особенности природы и населения материков и океанов.	3	50	53	50
6(1)	Главные закономерности природы Земли. Население материков Земли. Умения устанавливать причинно-следственные связи, строить логическое рассуждение. Умение применять географическое мышление в познавательной, коммуникативной и социальной практике.	1	49	49	48
6(2)	Первичные компетенции использования территориального подхода как основы географического мышления; умения находить и распознавать ответы на вопросы, возникающие в ситуациях повседневного характера, узнавать в них проявление тех или иных географических процессов или закономерностей.	1	57	60	55
6(3)	Умение использовать источники географической информации для решения различных задач. Способность использовать знания о географических законах и закономерностях, о взаимосвязях между изученными географическими объектами, процессами и явлениями для объяснения их свойств, условий протекания и различий.	1	72	73	65
7(1)	Население материков Земли. Умение устанавливать причинно-следственные связи, строить логическое рассуждение, умозаключение и делать выводы. Умения ориентироваться в источниках географической информации: находить и извлекать необходимую информацию; определять и сравнивать качественные и количественные показатели, характеризующие географические объекты, процессы и	1	52	53	52
7(2)	Способность использовать знания о населении и взаимосвязях между изученными демографическими процессами и явлениями для решения различных учебных и практико-ориентированных задач.	1	73	73	72
8(1)	Географическое положение и природа материков Земли. Население материков Земли. Умения создавать, применять и преобразовывать знаки и символы, модели и схемы для решения учебных и познавательных задач. Умение осознанно использовать речевые средства в соответствии с задачей коммуникации для выражения своих мыслей, владение письменной речью.	2	88	89	70
8(2)	Умение применять географическое мышление в познавательной, коммуникативной и социальной практике. Первичные компетенции использования территориального подхода как основы географического мышления, владение понятийным аппаратом географии.	1	86	86	77
8(3)	Умения: различать географические процессы и явления, определяющие особенности природы и населения материков, отдельных регионов и стран; устанавливать черты сходства и различия особенностей природы и населения, материальной и духовной культуры регионов и отдельных стран.	2	39	44	32

<sup>1</sup> Вычисляется как отношение (в %) суммы всех набранных баллов за задание всеми участниками к произведению количества участников на максимальный балл за задание

## Достижение планируемых результатов



### Направления организации работы по повышению результативности

**Образовательным организациям** района необходимо провести работу по анализу:

- **качества результатов** (оценка предметных результатов и индивидуального прогресса обучающихся, оценка сформированности метапредметных образовательных результатов и другие оценки личностных достижений учащихся, оценка состояния здоровья);

- **качества условий** (кадровые, материально-технические, информационные, психолого-педагогические условия, применение образовательных технологий);

- **качества процессов** (проведения уроков, индивидуальной работы с учениками, реализации учебных планов и программ, качество внеурочной, воспитательной деятельности, методической работы) и спланировать работу с учетом проанализированных результатов. Методический анализ результатов ВПР должен быть направлен на выявление трудных тем по предмету, сложных для учеников операций и т.д.

По результатам оценки образовательных **результатов** обучающихся могут приниматься решения о проведении мероприятий, направленных на формирование и развитие личностных качеств учащихся; о корректировке системы работы с одаренными и талантливыми детьми и со слабоуспевающими и низко мотивированными учащимися; о разработке индивидуальных образовательных маршрутов и развивающих программ для отдельных категорий учащихся (в особенности, с высокими и низкими результатами), о корректировке индивидуальной образовательной траектории ученика, об информировании родителей о результатах ВПР (индивидуальных – конфиденциально, общих – публично).

По результатам оценки качества **условий** образовательного процесса могут приниматься возможные решения о реализации персонифицированных программ повышения квалификации педагогов; о разработке программы внутрикорпоративного повышения профессионального уровня учителей.

По результатам оценки качества образовательных **процессов** могут приниматься решения о корректировке ООП ООО с учетом достижений обучающихся и

низкорезультативных тем по итогам ВПР; о корректировке рабочих программ учителем; о развертывании выстроенной по приоритетам методической работы в ОУ (поиск дополнительных методических материалов по низкорезультативным темам и др.); о корректировке учебного плана в случае необходимости; о корректировке перечня программ дополнительного образования.

**Методической службе района** необходимо сформировать систему адресной помощи ОО и отдельным педагогам по итогам ВПР (включая заказ системе повышения квалификации), обеспечить обучение и методическое сопровождение педагогов для повышения качества образования.