

Результаты ВПР по русскому языку в 4 классах ОУ Кировского района Санкт-Петербурга (15.04.2019-19.04.2019)

Оглавление

Результаты ВПР по русскому языку в 4 классах ОУ Кировского района Санкт-Петербурга (15.04.2019-19.04.2019)	1
Статистика по отметкам (%)	2
Распределение первичных баллов	5
Выполнения заданий.....	7
Достижение планируемых результатов ФГОС НОО	10

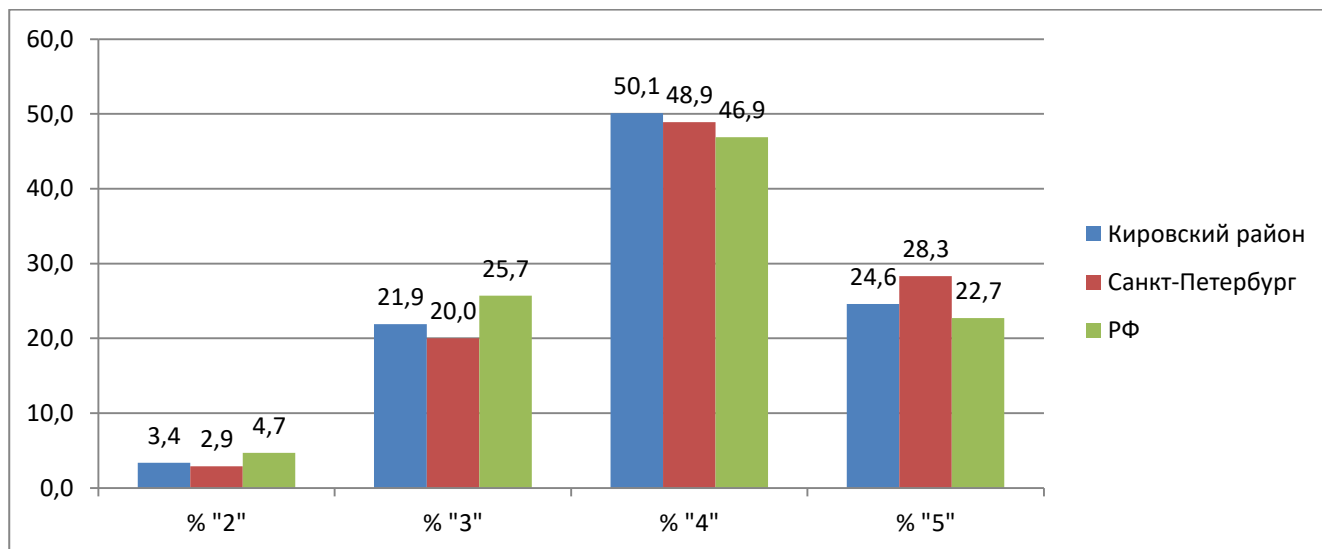
Во всероссийской проверочной работе по русскому языку для 4 классов приняли участие 46 ОУ Кировского района, всего 2646 учащихся.

Статистика по отметкам (%)

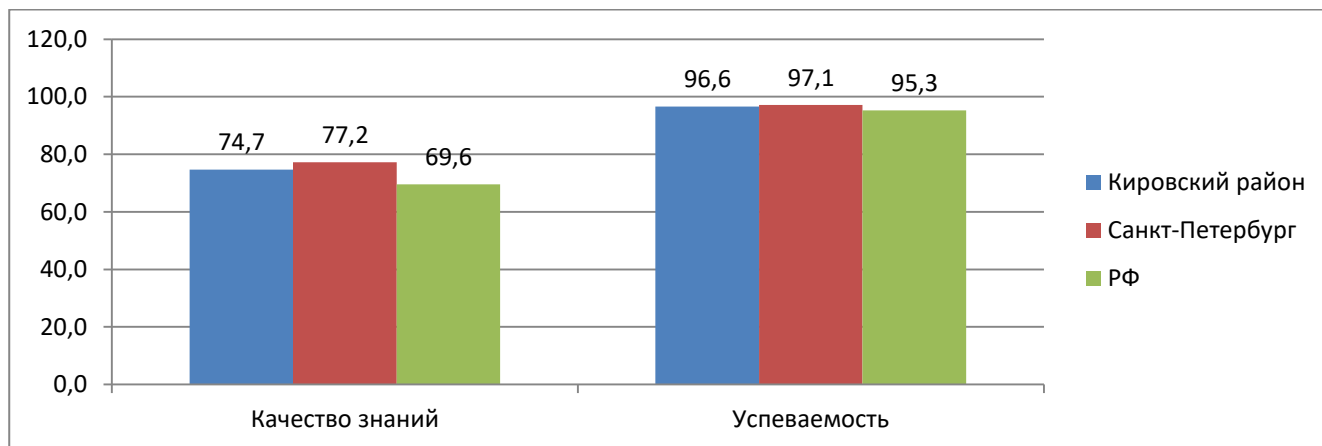
	<i>Наименование ОУ</i>	<i>Кол-во уч-ков</i>	<i>«2»</i>	<i>«3»</i>	<i>«4»</i>	<i>«5»</i>	<i>Кач-во знаний</i>	<i>Успеваемость</i>
1	ГБОУ школа-интернат №2 (1Н/П)	35,0	8,6	25,7	48,6	17,1	65,7	91,4
2	ГБОУ СОШ №221	54,0	5,6	31,5	53,7	9,3	63,0	94,4
3	ГБОУ СОШ №223	54,0	1,9	31,5	57,4	9,3	66,7	98,1
4	ГБОУ СОШ №240	54,0	11,1	44,4	38,9	5,6	44,5	88,9
5	ГБОУ лицей №244	71,0	1,4	23,9	67,6	7,0	74,6	98,6
6	ГБОУ Гимназия №248	49,0	0,0	4,1	53,1	42,9	96,0	100,0
7	ГБОУ СОШ №249	83,0	2,4	15,7	42,2	39,8	82,0	97,6
8	ГБОУ СОШ №250	47,0	6,4	27,7	36,2	29,8	66,0	93,6
9	ГБОУ СОШ №251	42,0	9,5	35,7	35,7	19,0	54,7	90,5
10	ГБОУ СОШ №254	77,0	2,6	18,2	54,5	24,7	79,2	97,4
11	ГБОУ гимназия №261	126,0	0,8	4,0	58,7	36,5	95,2	99,2
12	ГБОУ СОШ №264	102,0	1,0	22,5	67,6	8,8	76,4	99,0
13	ГБОУ СОШ №269	25,0	8,0	20,0	44,0	28,0	72,0	92,0
14	ГБОУ СОШ №274	44,0	0,0	22,7	59,1	18,2	77,3	100,0
15	ГБОУ СОШ №277	77,0	2,6	33,8	46,8	16,9	63,7	97,4
16	ГБОУ СОШ №282	38,0	2,6	18,4	31,6	47,4	79,0	97,4
17	ГБОУ СОШ №283	74,0	1,4	27,0	45,9	25,7	71,6	98,6
18	ГБОУ Гимназия №284	35,0	0,0	25,7	42,9	31,4	74,3	100,0
19	ГБОУ СОШ №377	81,0	12,3	34,6	43,2	9,9	53,1	87,7
20	ГБОУ лицей №378	122,0	0,8	11,5	59,8	27,9	87,7	99,2
21	ГБОУ СОШ №379	21,0	0,0	28,6	52,4	19,0	71,4	100,0
22	ГБОУ СОШ №381	43,0	0,0	30,2	51,2	18,6	69,8	100,0
23	ГБОУ лицей №384	87,0	2,3	17,2	59,8	20,7	80,5	97,7
24	ГБОУ СОШ №386	55,0	3,6	30,9	45,5	20,0	65,5	96,4
25	ГБОУ лицей №387	106,0	0,9	4,7	32,1	62,3	94,4	99,1
26	ГБОУ СОШ №388	49,0	2,0	26,5	61,2	10,2	71,4	98,0
27	ГБОУ лицей №389	43,0	0,0	25,6	58,1	16,3	74,4	100,0
28	ГБОУ СОШ №392	55,0	7,3	16,4	54,5	21,8	76,3	92,7
29	ГБОУ лицей №393	56,0	3,6	26,8	51,8	17,9	69,7	96,4
30	ГБОУ гимназия №397	52,0	0,0	1,9	34,6	63,5	98,1	100,0
31	ГБОУ СОШ № 481	48,0	0,0	6,2	33,3	60,4	93,7	100,0
32	ГБОУ СОШ №493	58,0	3,4	22,4	58,6	15,5	74,1	96,6
33	ГБОУ СОШ №501	90,0	7,8	34,4	53,3	4,4	57,7	92,2
34	ГБОУ СОШ № 503	54,0	0,0	27,8	57,4	14,8	72,2	100,0
35	ГБОУ СОШ №504	86,0	0,0	30,2	50,0	19,8	69,8	100,0
36	ГБОУ СОШ №506	33,0	0,0	6,1	48,5	45,5	94,0	100,0
37	ГБОУ СОШ №538	81,0	8,6	25,9	59,3	6,2	65,5	91,4
38	ГБОУ СОШ №539	53,0	3,8	22,6	43,4	30,2	73,6	96,2
39	ГБОУ СОШ №551	72,0	1,4	2,8	36,1	59,7	95,8	98,6
40	ГБОУ СОШ №585	76,0	5,3	32,9	50,0	11,8	61,8	94,7

41	ГБОУ СОШ №608	38,0	28,9	31,6	26,3	13,2	39,5	71,1
42	ГБОУ СОШ №654	27,0	0,0	25,9	55,6	18,5	74,1	100,0
43	ГБОУ СОШ №658	30,0	0,0	43,3	50,0	6,7	56,7	100,0
44	НОУ "УВК"Взмах	29,0	0,0	6,9	37,9	55,2	93,1	100,0
45	ЧОУ "ШРЯ"	8,0	0,0	25,0	75,0	0,0	75,0	100,0
46	НЧОУ "Дельта"	6,0	0,0	0,0	50,0	50,0	100,0	100,0
	Кировский район	2646,0	3,4	21,9	50,1	24,6	74,7	96,6
	Санкт-Петербург	44352,0	2,9	20,0	48,9	28,3	77,2	97,1
	РФ	153828	4,7	25,7	46,9	22,7	69,6	95,3

Статистика по отметкам.



Качество знаний. Успеваемость.



Распределение отметок по вариантам.

Вариант/Отметка	2	3	4	5	Кол-во уч.
1	52	254	674	344	1324
2	38	325	651	308	1322
Комплект	90	579	1325	652	2646

Соответствие отметок за выполненную работу и отметок по журналу

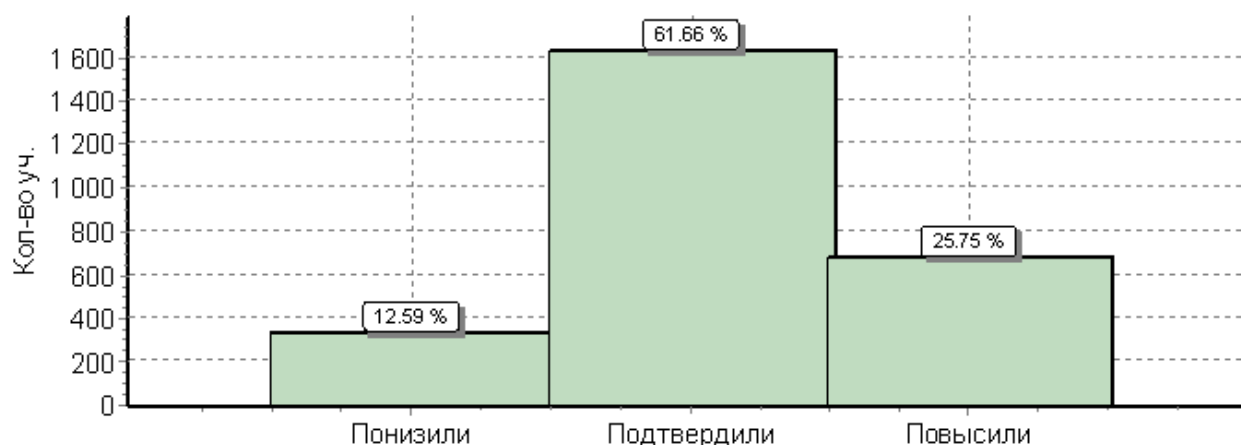
Показатель	Кол-во уч.	%
Понизили (Отм. < Отм.по журналу)	333	13
Подтвердили (Отм.=Отм.по журналу)	1631	62
Повысили (Отм.> Отм.по журналу)	681	26
Всего*:	2645	100

*В гистограмме приведены данные только по тем участникам, для которых введены отметки

"Отм." - отметка за выполненную работу

"Отм.по журналу" - отметка участника за предыдущую четверть/триместр

Гистограмма соответствия отметок за выполненную работу и отметок по журналу



Причины несоответствия результатов ВПР и оценок за 3 учебную четверть

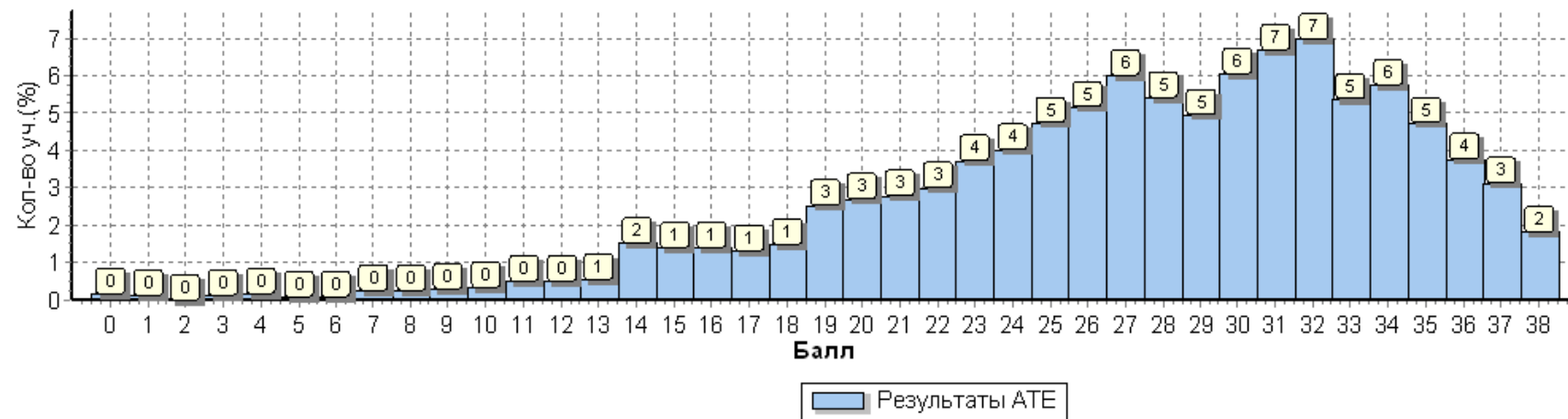
(причины снижения качества знаний по результатам ВПР)

1. Несоответствие заданий в УМК по предметам типам заданий в ВПР.
2. Особенности формулировки (отдельные учащиеся, не поняли задание и, как следствие, выполнили его неверно).
3. Низкий уровень сформированности навыков самоконтроля, включая навыки внимательного прочтения текста задания, предварительной оценки правильности полученного ответа и его проверки.
4. Пропуски уроков по состоянию здоровья отдельными учащимися в течение четверти и, как следствие, недостаточное усвоение материала необходимого для успешного выполнения ВПР.
5. Индивидуальные особенности учащихся (в том числе эмоциональное состояние во время выполнения работы, медлительность и т.п.).
6. Низкая мотивация отдельных учащихся к обучению, нежелание учиться.
7. Недостатки в индивидуальной работе учителя-предметника с учащимися.
8. Недостаточная работа с сильными детьми, отсутствие индивидуального подхода.

Распределение первичных баллов

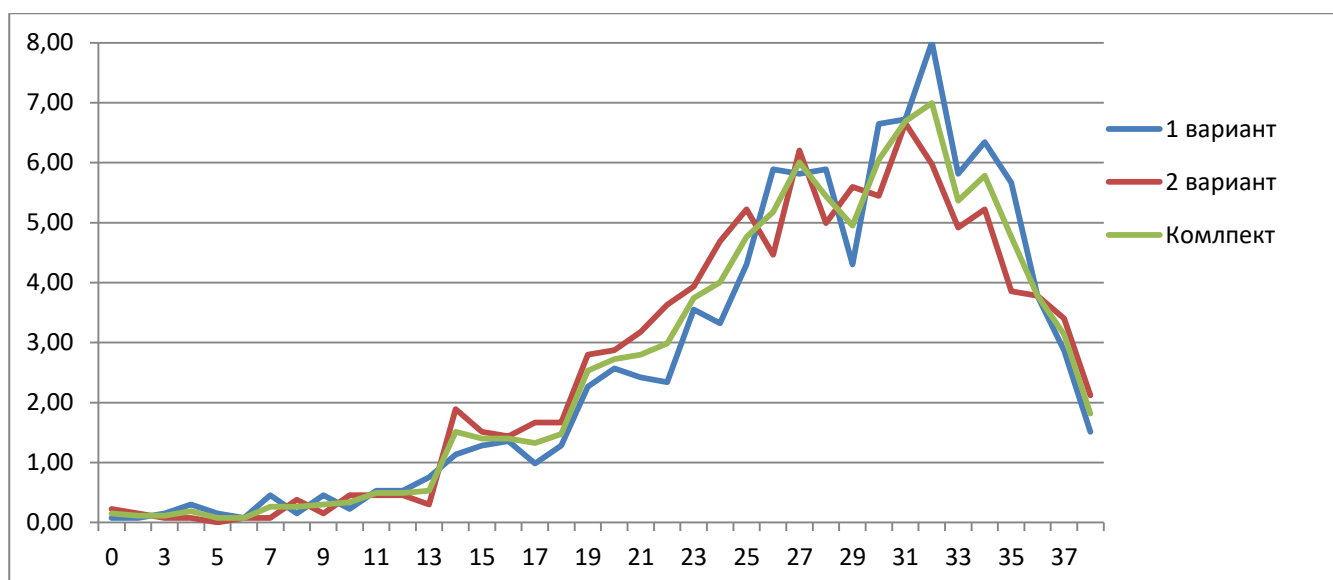
Максимальный первичный балл: 38

Общая гистограмма первичных баллов



Распределение первичных баллов по вариантам

Вариант	0	1	3	4	5	6	7	8	9	10	11	12	13	14	15	16	17	18	19	20	21	22	23	24	25	26	27	28	29	30	31	32	33	34	35	36	37	38	Кол-во уч.
1	1	1	2	4	2	1	6	2	6	3	7	7	10	15	17	18	13	17	30	34	32	31	47	44	57	78	77	78	57	88	89	106	77	84	75	50	38	20	1324
2	3	2	1	1		1	1	5	2	6	6	6	4	25	20	19	22	22	37	38	42	48	52	62	69	59	82	66	74	72	88	79	65	69	51	50	45	28	1322
Комплект	4	3	3	5	2	2	7	7	8	9	13	13	14	40	37	37	35	39	67	72	74	79	99	106	126	137	159	144	131	160	177	185	142	153	126	100	83	48	2646



Рекомендации по переводу первичных баллов в отметки по пятибалльной шкале

Отметка по пятибалльной шкале	«2»	«3»	«4»	«5»
Первичные баллы	0–13	14–23	24–32	33–38

Выполнение заданий

Средний процент выполнения заданий по ОУ в % от числа участников

	Наименование ОУ	Кол-во уч.	Макс балл	1К1	1К2	2	3(1)	3(2)	4	5	6	7	8	9	10	11	12(1)	12(2)	13(1)	13(2)	14	15(1)	15(2)
				4	3	3	1	3	2	1	2	3	2	1	1	2	1	2	1	2	1	2	1
1	ГБОУ школа-интернат №2	35		56	97	55	69	81	56	86	63	81	79	46	77	37	86	69	69	67	69	44	51
2	ГБОУ СОШ №221	54		59	85	73	85	82	93	67	51	73	78	43	72	32	70	56	65	49	80	44	35
3	ГБОУ СОШ №223	54		58	81	68	98	88	57	83	42	60	69	65	87	74	93	77	65	59	57	42	20
4	ГБОУ СОШ №240	54		44	85	42	65	64	74	31	50	57	60	63	74	69	78	46	57	50	74	27	7
5	ГБОУ лицей №244	71		49	75	67	94	96	92	89	45	65	69	83	62	56	35	77	49	74	97	56	48
6	ГБОУ Гимназия №248	49		85	95	89	98	98	76	92	73	83	78	88	78	70	94	70	80	87	100	57	71
7	ГБОУ СОШ №249	83		77	90	75	95	92	94	82	62	69	72	95	69	57	80	76	86	83	93	66	40
8	ГБОУ СОШ №250	47		60	100	43	89	81	86	85	78	69	71	77	77	67	64	72	68	54	77	60	55
9	ГБОУ СОШ №251	42		37	80	46	86	79	61	71	69	74	64	52	62	71	52	68	50	62	71	73	33
10	ГБОУ СОШ №254	77		77	92	46	92	90	86	90	67	89	76	77	88	79	62	73	47	56	87	58	35
11	ГБОУ гимназия №261	126		76	92	80	97	88	92	94	58	58	83	92	78	92	67	84	67	85	95	70	72
12	ГБОУ СОШ №264	102		62	97	75	89	77	89	73	61	52	75	50	53	75	87	86	71	81	93	32	45
13	ГБОУ СОШ №269	25		36	96	76	84	80	80	72	52	75	72	96	72	66	76	62	76	62	92	68	36
14	ГБОУ СОШ №274	44		66	100	62	100	86	59	84	61	54	75	84	68	88	80	84	77	67	84	61	50
15	ГБОУ СОШ №277	77		60	83	79	90	77	79	82	72	68	62	51	64	71	64	53	75	53	92	51	43
16	ГБОУ СОШ №282	38		74	96	88	87	89	86	84	58	80	72	71	87	87	71	74	76	62	71	68	47
17	ГБОУ СОШ №283	74		63	94	82	97	91	76	84	59	55	66	69	73	86	84	78	70	77	92	26	55
18	ГБОУ Гимназия №284	35		53	92	72	97	91	83	91	76	64	71	57	63	83	74	83	63	83	94	84	60
19	ГБОУ СОШ №377	81		53	82	52	78	67	76	75	50	43	60	70	33	75	69	67	62	59	84	25	41
20	ГБОУ лицей №378	122		81	99	91	85	84	80	87	56	62	66	65	94	70	68	81	83	75	41	71	57
21	ГБОУ СОШ №379	21		57	94	67	95	92	86	86	79	60	60	38	52	95	81	76	71	67	100	43	24
22	ГБОУ СОШ №381	43		68	85	74	86	90	74	72	56	44	67	67	56	81	91	83	91	79	95	42	37
23	ГБОУ лицей №384	87		65	95	85	94	75	81	83	55	85	78	54	80	57	92	72	79	64	93	36	36
24	ГБОУ СОШ №386	55		44	96	73	82	78	64	84	58	84	66	82	75	66	78	69	69	59	89	67	36
25	ГБОУ лицей №387	106		76	96	92	99	97	91	91	62	84	97	91	76	85	90	91	92	89	97	71	77
26	ГБОУ СОШ №388	49		61	75	65	94	86	62	76	51	77	79	80	92	58	82	58	67	53	96	64	37
27	ГБОУ лицей №389	43		60	88	71	86	81	87	88	51	65	76	70	58	51	70	88	81	73	100	74	40
28	ГБОУ СОШ №392	55		39	94	68	89	76	67	71	51	75	82	91	96	67	76	60	80	68	87	72	42
29	ГБОУ лицей №393	56		65	85	77	86	89	67	80	48	71	72	80	84	75	45	71	48	66	89	53	36
30	ГБОУ гимназия №397	52		80	100	92	98	98	86	90	79	92	83	98	85	69	85	88	77	83	96	87	73
31	ГБОУ СОШ № 481	48		78	100	88	100	98	75	79	78	86	90	69	98	78	100	91	90	79	96	69	62
32	ГБОУ СОШ №493	58		61	86	48	97	86	91	88	60	59	62	83	66	66	72	74	83	74	91	43	36
33	ГБОУ СОШ №501	90		53	85	70	86	77	76	66	41	57	61	41	30	61	70	60	60	56	88	33	14
34	ГБОУ СОШ № 503	54		62	93	70	96	71	80	91	26	59	69	65	56	75	89	77	76	70	91	49	35
35	ГБОУ СОШ №504	86		52	71	69	90	80	76	63	60	60	78	88	84	81	87	70	64	70	95	59	49

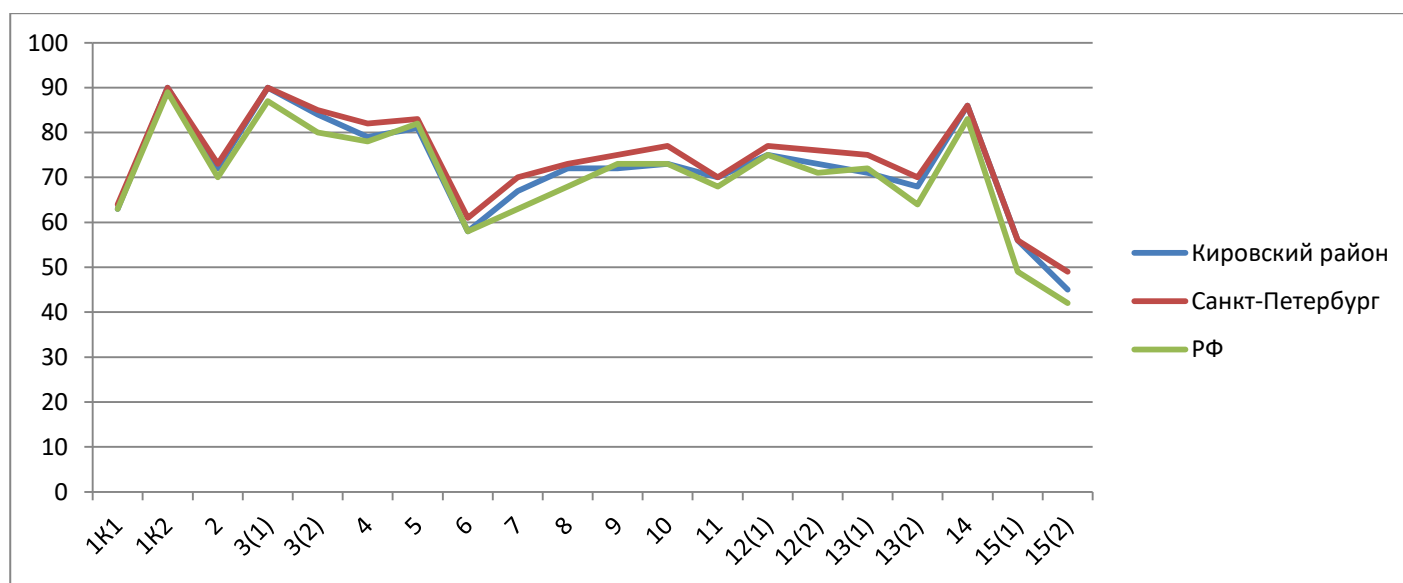
36	ГБОУ СОШ №506	33		81	91	79	94	100	80	97	62	89	77	70	82	73	91	89	79	70	91	62	61
37	ГБОУ СОШ №538	81		69	93	73	84	84	62	72	41	63	63	37	78	57	64	70	59	49	63	35	27
38	ГБОУ СОШ №539	53		70	96	67	92	78	89	91	57	66	68	94	74	73	60	71	64	70	77	58	32
39	ГБОУ СОШ №551	72		73	85	88	96	92	97	81	76	81	82	94	81	84	88	81	88	69	99	83	71
40	ГБОУ СОШ №585	76		56	83	58	95	79	66	78	61	68	64	64	79	38	67	60	76	52	83	62	46
41	ГБОУ СОШ №608	38		42	63	48	74	67	66	82	43	46	61	63	45	55	66	46	53	45	71	46	34
42	ГБОУ СОШ №654	27		60	98	68	96	80	83	89	57	35	70	74	70	70	63	65	70	70	81	93	41
43	ГБОУ СОШ №658	30		54	96	53	93	89	73	83	25	56	63	80	80	68	23	70	70	52	83	65	33
44	НОУ "УВК"Взмах	29		75	98	86	86	86	95	90	84	76	84	76	93	86	90	84	97	78	90	78	52
45	ЧОУ "ШРЯ"	8		69	83	71	100	83	75	62	50	62	44	100	62	75	100	75	62	62	88	69	50
46	НЧОУ "Дельта"	6		75	100	89	100	100	83	100	58	89	67	100	83	83	83	100	100	75	100	50	50
				1К1	1К2	2	3(1)	3(2)	4	5	6	7	8	9	10	11	12(1)	12(2)	13(1)	13(2)	14	15(1)	15(2)
	Кировский район	2646		63	90	72	90	84	79	81	58	67	72	72	73	70	75	73	71	68	86	56	45
	Санкт-Петербург	44352		64	90	73	90	85	82	83	61	70	73	75	77	70	77	76	75	70	86	56	49
	РФ	1538281		63	89	70	87	80	78	82	58	63	68	73	73	68	75	71	72	64	83	49	42

Н/П - при заполнении формы с результатами в данной ОО указано, что некоторые задания не оценивались, поскольку относятся к непройденной теме.

По заданиям №№ 1К1, 2, 3(2), 4, 5, 6, 7, 8, 9, 10, 12(1), 12(2), 13(1), 13(2), 15(2) средний процент выполнения задания в районе от 1-го до 4-х % ниже, чем аналогичный по городу.

По заданиям №№ 5, 9 и 13(1) на уровне района были продемонстрированы средние результаты ниже, чем аналогичные по РФ.

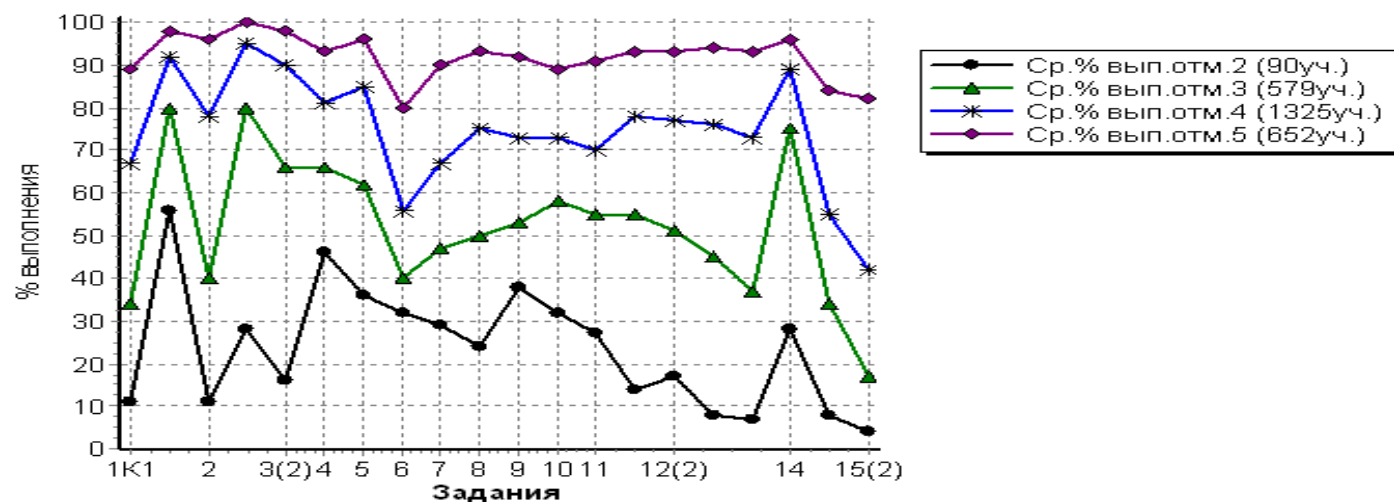
Средний процент выполнения заданий



Выполнение заданий группами учащихся по уровню подготовки

(в % от числа участников)

	Кол-во уч.	Макс балл	1К1	1К2	2	3(1)	3(2)	4	5	6	7	8	9	10	11	12(1)	12(2)	13(1)	13(2)	14	15(1)	15(2)
			4	3	3	1	3	2	1	2	3	2	1	1	2	1	2	1	2	1	2	1
Ср.% вып. уч. гр.баллов 2	90		11	56	11	28	16	46	36	32	29	24	38	32	27	14	17	8	7	28	8	4
Ср.% вып. уч. гр.баллов 3	579		34	80	40	80	66	66	62	40	47	50	53	58	55	55	51	45	37	75	34	17
Ср.% вып. уч. гр.баллов 4	1325		67	92	78	95	90	81	85	56	67	75	73	73	70	78	77	76	73	89	55	42
Ср.% вып. уч. гр.баллов 5	652		89	98	96	100	98	93	96	80	90	93	92	89	91	93	93	94	93	96	84	82
Кировский район	2646		63	90	72	90	84	79	81	58	67	72	72	73	70	75	73	71	68	86	56	45
Санкт-Петербург	44352		64	90	73	90	85	82	83	61	70	73	75	77	70	77	76	75	70	86	56	49
РФ	1538281		63	89	70	87	80	78	82	58	63	68	73	73	68	75	71	72	64	83	49	42



Достижение планируемых результатов ФГОС НОО

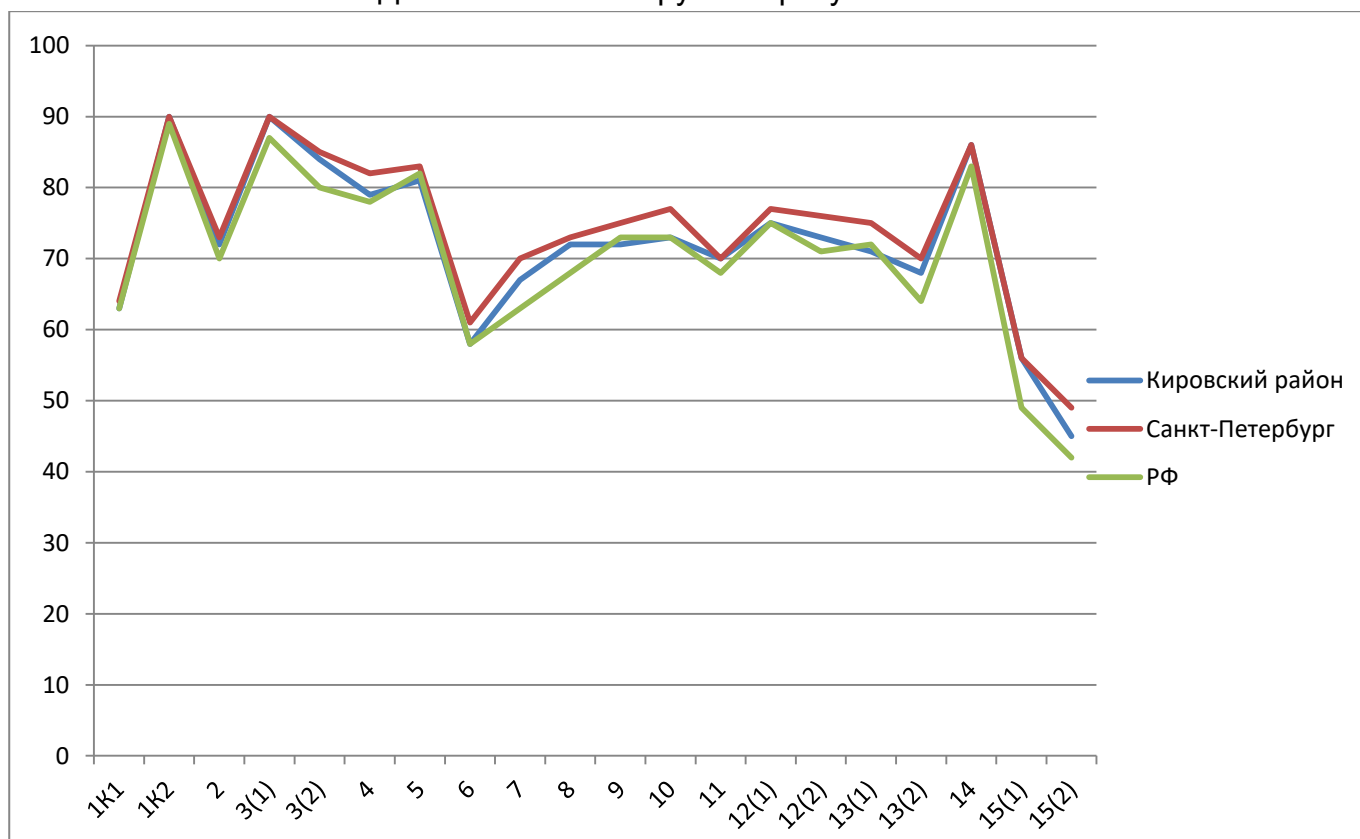
Достижение планируемых результатов в соответствии с ФГОС НОО

№	Блоки ПООП НОО выпускник научится / получит возможность научиться или проверяемые требования (умения) в соответствии с ФГОС	Макс балл	Средний % выполнения ¹		
			Кир. р- н	СПб	РФ
			2646 уч.	44352 уч.	1538281 уч.
1К1	Умение писать текст под диктовку, соблюдая в практике письма изученные орфографические и пунктуационные нормы. Писать под диктовку тексты в соответствии с изученными правилами правописания; проверять предложенный текст, находить и исправлять орфографические и пунктуационные ошибки. Осознавать место возможного возникновения орфографической ошибки; при работе над ошибками осознавать причины появления ошибки и определять способы действий, помогающие предотвратить ее в последующих письменных	4	63	64	63
1К2	Умение писать текст под диктовку, соблюдая в практике письма изученные орфографические и пунктуационные нормы. Писать под диктовку тексты в соответствии с изученными правилами правописания; проверять предложенный текст, находить и исправлять орфографические и пунктуационные ошибки. Осознавать место возможного возникновения орфографической ошибки; при работе над ошибками осознавать причины появления ошибки и определять способы действий, помогающие предотвратить ее в последующих письменных	3	90	90	89
2	Умение распознавать однородные члены предложения. Выделять предложения с однородными членами	3	72	73	70
3(1)	Умение распознавать главные члены предложения. Находить главные и второстепенные (без деления на виды) члены предложения	1	90	90	87
3(2)	Умение распознавать части речи. Распознавать грамматические признаки слов; с учетом совокупности выявленных признаков (что называется, на какие вопросы отвечает, как изменяется) относить слова к определенной группе основных частей речи	3	84	85	80
4	Умение распознавать правильную орфоэпическую норму. Соблюдать нормы русского литературного языка в собственной речи и оценивать соблюдение этих норм в речи собеседников (в объеме представленного в учебнике материала)	2	79	82	78
5	Умение классифицировать согласные звуки. Характеризовать звуки русского языка: согласные звонкие/глухие	1	81	83	82
6	Умение распознавать основную мысль текста при его письменном предъявлении; адекватно формулировать основную мысль в письменной форме, соблюдая нормы построения предложения и словоупотребления. Определять тему и главную мысль текста	2	58	61	58
7	Умение составлять план прочитанного текста (адекватно воспроизводить прочитанный текст с заданной степенью свернутости) в письменной форме, соблюдая нормы построения предложения и словоупотребления. Делить тексты на смысловые части, составлять план	3	67	70	63
8	Умение строить речевое высказывание заданной структуры (вопросительное предложение) в письменной форме по содержанию прочитанного текста. Задавать вопросы по содержанию текста и отвечать на них, подтверждая ответ примерами из текста	2	72	73	68
9	Умение распознавать значение слова; адекватно формулировать значение слова в письменной форме, соблюдая нормы построения предложения и словоупотребления. Определять значение слова по тексту	1	72	75	73
10	Умение подбирать к слову близкие по значению слова. Подбирать синонимы для устранения повторов в тексте	1	73	77	73
11	Умение классифицировать слова по составу. Находить в словах с однозначно выделяемыми морфемами окончание, корень, приставку, суффикс	2	70	70	68
12(1)	Умение распознавать имена существительные в предложении, распознавать грамматические признаки имени существительного. Распознавать грамматические признаки слов, с учетом совокупности выявленных признаков относить слова к определенной группе основных частей речи / Проводить морфологический разбор имен существительных по предложенному в учебнике алгоритму; оценивать правильность проведения морфологического разбора; находить в тексте предлоги с именами существительными, к	1	75	77	75
12(2)	Умение распознавать имена существительные в предложении, распознавать грамматические признаки имени существительного. Распознавать грамматические признаки слов, с учетом совокупности выявленных признаков относить слова к определенной группе основных частей речи / Проводить морфологический разбор имен существительных по предложенному в учебнике алгоритму; оценивать правильность проведения морфологического разбора; находить в тексте предлоги с именами существительными, к	2	73	76	71
13(1)	Умение распознавать имена прилагательные в предложении, распознавать грамматические признаки имени прилагательного. Распознавать грамматические признаки слов, с учетом совокупности выявленных признаков относить слова к определенной группе основных частей речи / Проводить морфологический разбор имен прилагательных по предложенному в учебнике алгоритму, оценивать правильность проведения морфологического разбора	1	71	75	72

13(2)	Умение распознавать имена прилагательные в предложении, распознавать грамматические признаки имени прилагательного. Распознавать грамматические признаки слов, с учетом совокупности выявленных признаков относить слова к определенной группе основных частей речи / Проводить морфологический разбор имен прилагательных по предложенному в учебнике алгоритму, оценивать правильность проведения морфологического разбора	2	68	70	64
14	Умение распознавать глаголы в предложении. Распознавать грамматические признаки слов, с учетом совокупности выявленных признаков относить слова к определенной группе основных частей речи	1	86	86	83
15(1)	Умение на основе данной информации и собственного жизненного опыта обучающихся определять конкретную жизненную ситуацию для адекватной интерпретации данной информации, соблюдая при письме изученные орфографические и пунктуационные нормы. Интерпретация содержащейся в тексте информации	2	56	56	49
15(2)	Умение на основе данной информации и собственного жизненного опыта обучающихся определять конкретную жизненную ситуацию для адекватной интерпретации данной информации, соблюдая при письме изученные орфографические и пунктуационные нормы. Интерпретация содержащейся в тексте информации	1	45	49	42

¹ Вычисляется как отношение (в %) суммы всех набранных баллов за задание всеми участниками к произведению количества участников на максимальный балл за задание

Достижение планируемых результатов



Направления организации работы по повышению результативности

Образовательным организациям района необходимо провести работу по анализу:

- **качества результатов** (оценка предметных результатов и индивидуального прогресса обучающихся, оценка сформированности метапредметных образовательных результатов и другие оценки личностных достижений учащихся, оценка состояния здоровья);

- **качества условий** (кадровые, материально-технические, информационные, психолого-педагогические условия, применение образовательных технологий),

- **качества процессов** (проведения уроков, индивидуальной работы с учениками,

реализации учебных планов и программ, качество внеурочной, воспитательной деятельности, методической работы) и спланировать работу с учетом проанализированных результатов. Методический анализ результатов ВПР должен быть направлен на выявление трудных тем по предмету, сложных для учеников операций и т.д.

По результатам оценки образовательных **результатов** обучающихся могут приниматься решения о проведении мероприятий, направленных на формирование и развитие личностных качеств учащихся; о корректировке системы работы с одаренными и талантливыми детьми и со слабоуспевающими и низко мотивированными учащимися; о разработке индивидуальных образовательных маршрутов и развивающих программ для отдельных категорий учащихся (в особенности, с высокими и низкими результатами), о корректировке индивидуальной образовательной траектории ученика, об информировании родителей о результатах ВПР (индивидуальных – конфиденциально, общих – публично).

По результатам оценки качества **условий** образовательного процесса могут приниматься возможные решения о реализации персонифицированных программ повышения квалификации педагогов; о разработке программы внутрикорпоративного повышения профессионального уровня учителей.

По результатам оценки качества образовательных **процессов** могут приниматься решения о корректировке ООП НОО с учетом достижений обучающихся и низкорезультативных тем по итогам ВПР; о корректировке рабочих программ учителем; о развертывании выстроенной по приоритетам методической работы в ОУ (поиск дополнительных методических материалов по низкорезультативным темам и др.); о корректировке учебного плана в случае необходимости; о корректировке перечня программ дополнительного образования.

Методической службе района необходимо сформировать систему адресной помощи ОО и отдельным педагогам по итогам ВПР (включая заказ системе повышения квалификации), обеспечить обучение и методическое сопровождение педагогов для повышения качества образования.